

Le témoignage
d'agriculteurs
innovants !
accompagnés par les
experts des
Chambres
d'agriculture

INNOV'
ACTION

Concilier performance économique,
sociale et environnementale

2018

Semaine de la diversification des cultures, « sortez des sentiers battus ! »



FICHES CULTURES


**AGRICULTURES
& TERRITOIRES**
CHAMBRES D'AGRICULTURE
AUBE - HAUTE-MARNE

en partenariat avec la
Chambre d'agriculture de l'Yonne


Décl'agro



SOMMAIRE

1 - AVOINES DE PRINTEMPS

☒ chez PHILIPPE LEPELLETIER, Bayel

2 - BLÉ DUR

☒ chez ELSA BRULEZ, Bragelogne

3 - CHANVRE

☒ chez DIDIER VERGER, Bercenay en Othe

☒ chez CHRISTIAN DENORMANDIE, Piney

4 - DACTYLE SEMENCE

☒ chez SAMUEL ROUILLEAUX, Villehardouin

5 - LENTILLE

☒ chez PHILIPPE LEPELLETIER, Lignol le Château

☒ chez PATRICK ROYER, CHESLEY

6 - LIN OLEAGINEUX SEMENCES

☒ chez MARCEL-PAUL BRELET, Rouilly Saint Loup

☒ chez CHRISTELLE CAILLOT, Trouans

7 - LIN OLEAGINEUX

☒ chez GILLES PRESTAT, Villeneuve au Chemin

8 - POIS CHICHE

☒ chez FABIEN PARIS, Villemoiron en Othe

9 - SARRASIN

☒ chez WILFRIED DOUILLOT, Blécourt

☒ chez OLIVIER GUYON, Bucey en Othe

☒ chez ROMAIN HARMAND, Saint-Usage

10 - SOJA

☒ chez CHRISTIAN DENORMANDIE, Piney

☒ chez OLIVIER HENNEQUIN, Turgy

11 - SORGHO FOURRAGER

☒ chez BRUNO MICHEL, Chaource



Le témoignage
d'agriculteurs
innovants !
accompagnés par les
experts des
Chambres
d'agriculture

INNOV' ACTION

Concilier performance économique,
sociale et environnementale

2018



Semaine de la diversification des cultures,
« sortez des sentiers battus ! »



PHILIPPE LEPELLETIER - polyculteur
Culture : AVOINES DE PRINTEMPS



CONTEXTE

Année de récolte : 2017

Commune : BAYEL

Surface de la parcelle : 9 ha

Précédent : maïs grain

Type de sol :

Argilo-calcaire profond avec cailloux

Profondeur moyenne de sol : au moins 30 cm

Charge en cailloux : faible

RETOUR EXPERIENCE

OBJECTIFS

Objectif 1 : Trouver une ou des nouvelles têtes de rotation.

Objectif 2 : Allonger la rotation avec des espèces favorables au fonctionnement et la porosité biologique des sols.

Objectif 3 : Allonger les rotations pour mieux gérer les adventices (vulpins essentiellement).

ITINERAIRE TECHNIQUE

Avoine blanche - Récolte 2017

Précédent : Maïs grain récolté fin octobre 2016 (65 q/ha – été sec).

Gestion de l'interculture : Sans.

Date et densité de semis, variété : 16/03, variété Duffy, 130 kg/ha (300 gr/m²). Semis TCS.

Fertilisation : 100 UN et 40 US (sous forme ammonitrate et sulfate d'ammonitrate)

Interventions phytosanitaires en culture :

- Herbicide : Bofix 2L/ha (mi-mai),
- Fongicide : Librax 0,2 L/ha + Héliosol 0,1 L/ha (mi-juin),
- Insecticide : Cyplan max 0,05 L/ha (mi-juin).

Date de récolte : 29/07/2017.

Rendement : 50 q/ha. Humidité 28%. Paille exportée.

UNE ALTERNATIVE, L'AVOINE BRÉSILIENNE

- Cette culture, contractualisée en production de semence sur l'exploitation (variété Luxuria), a une morphologie différente : plus haute et plus fine que l'avoine blanche.

- La conduite et les charges sont proches, hormis l'aspect semence (dose de semis 83 kg/ha fin mars pour un coût d'environ 160 €/ha). Comme il s'agit de production de semences, l'agriculteur porte une attention particulière sur folle avoine (arrachage manuel). Côté maladies, l'agriculteur n'a pas remarqué de différence par rapport à l'avoine blanche dans son contexte.

- Les rendements en avoine brésilienne sont inférieurs à ceux de l'avoine blanche : 15 q/ha en 2016, 12 q/ha en 2017.

- Prix de vente : 600 €/t



AVOINE DE
PRINTEMPS
LE 16/06/2017



RESSENTI DE L'AGRICULTEUR

Bilan pluriannuel de la culture sur l'exploitation

L'avoine blanche est cultivée depuis 2012 sur l'exploitation, avec des rendements de 35 à 60q/ha.

Globalement, dans les conditions du Barrois à la fois hydromorphe et séchant, l'avoine blanche produit 10q/ha de plus qu'une orge de printemps.

Aspects de la culture

Avantages :

- Culture de printemps assez étouffante, intéressante vis-à-vis de la stratégie de gestion des adventices.
- L'avoine blanche laisse une bonne structure de sol pour la culture suivante.
- Dans les terres très argileuses de l'exploitation, la culture se montre plus robuste que l'orge de printemps par rapport à l'hydromorphie en sortie d'hiver et la sécheresse estivale.
- Culture peu consommatrice d'intrants.

Points de vigilance :

- La culture est assez sensible à la rouille, ce qui implique un suivi en végétation et de la réactivité le cas échéant.
- Non concerné par cette problématique (pas d'application de régulateur), l'agriculteur souligne la sensibilité verse de la culture et donc le risque encouru en parcelles trop poussantes.

Avenir de la culture sur l'exploitation

L'agriculteur souhaite conserver cette culture dans son assolement.

BILAN ECONOMIQUE

Rendement net payable : 50 q/ha

Humidité récolte : 28%

Charges opérationnelles (€/ha) :

- Semence de ferme : 20 €/ha
- Charges phyto : 33 €/ha
- Charges engrais : 80-90 €/ha

Prix de vente : 135 à 150 €/t (réfaction possible sur PS insuffisant)

Acheteur : Vivescia



Retrouvez l'ensemble des fiches cultures sur
www.aube.chambre-agriculture.fr

Nos partenaires



Le témoignage
d'agriculteurs
innovants !
accompagnés par les
experts des
Chambres
d'agriculture

INNOV' ACTION

Concilier performance économique,
sociale et environnementale

2018

Semaine de la diversification des cultures,
« sortez des sentiers battus ! »

AGRICULTURES
& TERRITOIRES
CHAMBRES D'AGRICULTURE
AUBE - HAUTE-MARNE
en partenariat avec la
Chambre d'agriculture de l'Ionne



ELSA BRULEZ - agricultrice bio
Culture : BLÉ DUR

CONTEXTE

Année de récolte : 2017

Commune : BRAGELOGNE

Surface de la parcelle : 6 ha

Précédent : Pois

Type de sol : Argilo-calcaire moyen

Profondeur moyenne de sol : 30 cm

Charge en cailloux : moyenne

RETOUR EXPERIENCE

OBJECTIF

Objectif 1 : Produire du blé dur bio afin de le transformer en pâtes alimentaires commercialisées en direct.

ITINERAIRE TECHNIQUE

Précédent : Pois d'hiver fortement pénalisé par la maladie en 2016, paille enfouie.

Gestion de l'interculture : Déchaumages (pas de labour).

Date et densité de semis, variété : 29/10/16, variété Qualidou, 300 grains/m², inter-rang 25 cm.

Autres variétés cultivées sur l'exploitation (R2018) : Pastadou et Surmesur.

Fertilisation : aucune. Les blés durs sont systématiquement semés derrière une légumineuse (prairie temporaire de trèfle ou protéagineux). L'objectif : faire bénéficier le blé dur de la restitution d'azote sur le printemps suivant pour sa production de protéines.

Interventions phytosanitaires en culture : aucune (conduite biologique)

Désherbage mécanique : aucun à l'automne : le semis tardif (fin octobre, voire début novembre) est privilégié pour gérer les adventices et éviter les vols de pucerons/cicadelles. Au printemps (entre mars et jusqu'à mi-avril), avant montaison, 1 binage est réalisé avec une bineuse installée en frontal, suivi d'un passage de herse étrille.

Date de récolte : Le blé dur d'hiver est récolté une 10^{aine} de jours avant celle du blé tendre classique.

Rendement : 20-25 q/ha. Paille restituée.

OBSERVATIONS
CULTURES
18/05/2017

BLÉ DUR D'HIVER

BLÉ DUR DE
PRINTEMPS



OBSERVATIONS CULTURES

- Le semis à la fois de blé dur d'hiver et de blé dur de printemps permet de répartir les risques climatiques.
- En 2017, le blé dur de printemps est semé au 19/02/2017. Il est biné courant avril et récolté aux mêmes dates qu'un blé tendre d'hiver classique.
- L'état sanitaire est bon et le rendement est proche de celui du blé dur d'hiver.

RESSENTI DE L'AGRICULTEUR

Bilan pluriannuel de la culture sur l'exploitation

Troisième mise en culture du blé dur d'hiver à l'automne 2018. Sur la récolte 2016, le rendement ne dépasse pas 12 q/ha au regard des conditions très particulières de l'année ; la qualité «console» en partie. En 2017, rendement et qualité de récolte sont au rendez-vous.

Aspects de la culture

Points de vigilance de la culture

Le blé dur est réputé pour être sensible au froid. Elsa Brulez a choisi de prendre le risque de cultiver cette espèce pour les qualités gustatives et qualitatives visées pour son produit transformé. Elle recherche les variétés les moins sensibles au froid, et ne déplore aucun dégât par le gel sur 2016 et 2017.

BILAN ECONOMIQUE

Rendement : 20-25 q/ha

Charges opérationnelles :

Semence : achat pour commencer puis semence de ferme

Valorisation :

transformation à la ferme (vente de pâtes) et commercialisation 'du reste' en blé fourrager.



**BLÉ DUR
D'HIVER EN ÉPI,
LE 13 JUIN 2017**



Améliorations à apporter dans l'ITK

La qualité du grain à la récolte est un critère déterminant pour la transformation en pâtes. En cas d'annonce de pluie, il peut être primordial de récolter avant dessiccation optimale du grain puis de le sécher. Elsa Brulez et Lilian Balanche réfléchissent à une stratégie de séchage du grain le cas échéant (prestation à court terme, projet individuel à moyen terme ?).

Avenir de la culture sur l'exploitation.

En 2017, 7 t de blé dur (variétés d'automne et de printemps) ont été transformées. Elsa Brulez vise une transformation annuelle de 12-13 t à moyen terme.



18/05/2017
Présence de quelques gaillets qui n'ont pas gêné la récolte. Le grain est nettoyé au trieur alvéolaire par le meunier.



13/06/2017
Etat sanitaire du blé dur en fin de cycle : feuillage très sain, présence de quelques pucerons sur épis et auxiliaires (coccinelles, chrysopes...)

Le témoignage
d'agriculteurs
innovants !
accompagnés par les
experts des
Chambres
d'agriculture

INNOV' ACTION

Concilier performance économique,
sociale et environnementale

2018



**Semaine de la diversification des cultures,
« sortez des sentiers battus ! »**



DIDIER VERGER
Culture : **CHANVRE**

CONTEXTE

Année de récolte : 2017
Commune : BERCEY EN OTHE
Précédent : Blé tendre d'hiver

Type de sol : argilo-calcaire peu profond
Profondeur moyenne de sol : 25 cm
Charge en cailloux : moyenne
Caractéristiques du sol : sol hétérogène

RETOUR EXPERIENCE

ITINERAIRE TECHNIQUE

Gestion de l'interculture : mélange Radis fourrager (3 kg/ha) + Trèfle d'Alexandrie (8 kg/ha) semé fin août, faible développement (levée inégale). Labour fin novembre.

Au printemps, un passage de herse, puis semis combiné (herse rotative + semoir + roulage).

Date de semis, variété : semis le 30/03, 42 kg/ha, var. FEDORA 17 (précoce). Profondeur 1cm. Coût : 185 €/ha.

Fertilisation : juste avant semis, 130 unités d'azote liquide plus un engrais P-K (50+90u).

Traitements phytosanitaires : aucun

Récolte : le 10 septembre, le grain (chenevis) est récolté avec une moissonneuse avec barre de coupe relevée à 2m.

Fauche des pailles le même jour (faucheuse double lame), fanage après 24h, puis andainage et mise en botte après 5 à 8 jours.

Rendement : 15 q/ha de chenevis (humidité 20%) et 9 t/ha de paille.

OBSERVATIONS CULTURES

- Semis très précoce : les conditions étaient bonnes dès fin mars-début avril. La date optimale est plutôt entre le 15 avril et début mai (sol réchauffé pour une croissance rapide du chanvre, qui étouffe les adventices).
- Rendement très élevé (le plus haut depuis 30 ans), malgré le gel au printemps.
- Risques climatiques : printemps froid (faible croissance), grêle (défoliation, égrenage)
- Un passage d'insecticide est très rarement nécessaire (tenthrède). Environ 1 an/15.



CHANVRE EN
JUN 2017



RESSENTI DE L'AGRICULTEUR

Bilan pluriannuel de la culture sur l'exploitation (depuis 1985)

Culture économe en intrants et en travail (sauf le chantier de récolte). Le rendement en chènevis est stable, celui en paille plus irrégulier. Au total, meilleure marge de l'exploitation en grandes cultures. 30 ha/an.

Aspects de la culture

Avantages : rentabilité – peu de matériel spécifique, disponible en CUMA – allongement de la rotation et lutte contre les adventices – culture sous contrat pluriannuel, prix (et rendements) relativement stables.

Inconvénients : chantier de récolte sur une période limitée (calendrier de travail, fenêtre climatique) – difficile sur parcelles caillouteuses – trésorerie (derniers versements presque deux ans après le semis) – besoin de place pour stocker les balles de paille (parfois pendant presque un an)

Améliorations à apporter dans l'ITK

Pourquoi ne pas avancer un peu la date de semis (début avril) et optimiser la récolte (problèmes de cailloux).

Avenir de la culture sur l'exploitation.

Chanvre maintenu dans la rotation, voire un peu augmenté (30-35 ha/an). C'est un engagement dans la durée !

BILAN ECONOMIQUE

Rendement net payable : 15 q/ha de chènevis et 9 t/ha de paille. Moyenne 12 q/ha + 7 t/ha.

Charges opérationnelles : 360 €/ha (+ 150 €/ha de charges de mécanisation spécifiques)

Prix de vente : 650 €/t (chènevis, prix du marché) + 110 €/t (paille, prix garanti)

Acheteur : La Chanvrière de l'Aube (coopérative auboise), valorisation de la paille en papèterie et fibre technique (industrie automobile). Contrats sur 5 ans. Paiement en 3 versements sur 18 mois.

Le témoignage
d'agriculteurs
innovants !
accompagnés par les
experts des
Chambres
d'agriculture

INNOV' ACTION

Concilier performance économique,
sociale et environnementale

2018



Semaine de la diversification des cultures,
« sortez des sentiers battus ! »



CHRISTIAN DENORMANDIE
Culture : CHANVRE

CONTEXTE

Année de récolte : 2017

Commune : PINEY

Précédent : Maïs

Type de sol : Argile

Profondeur moyenne de sol : profond

Charge en cailloux : faible

Caractéristiques du sol : une partie battante

RETOUR EXPERIENCE

ITINERAIRE TECHNIQUE

Gestion de l'interculture : broyage après récolte du maïs puis labour. Au printemps préparation à la herse puis semis au combiné.

Date et densité de semis, variété : 07/04/2017
FEDORA 17 50 kg/ha

Fertilisation :
15/03/2017 00-25-25 200 kg/ha
31/03/2017 solution 39 472 L/ha

Molluscicide : 07/04/2017
LIMADISQUE 3 kg/ha

Date de récolte : 28/09/2017 récolte chenevis ;
15/10/2017 pressage



RESSENTI DE L'AGRICULTEUR

Bilan pluriannuel de la culture sur l'exploitation

Bien 1 an sur 2 globalement. Dépend de la parcelle et de la météo. Réussite du chanvre s'il lève vite et pousse vite.

Avantages de la culture

Bon précédent.
Peu de charges, peu d'interventions.

Inconvénients

La récolte est quasiment le seul bémol. Il faut s'organiser en groupe (CUMA Pel et Der).
Pas possible de semer en direct puis de passer un RU : seule culture sensible au glypho.
Craint le gel.
Attention la paille peut chauffer : risques d'incendies.



Améliorations à apporter dans l'ITK

Voir pour travailler en semis simplifié.

Avenir de la culture sur l'exploitation

Construction d'un bâtiment de stockage.

BILAN ECONOMIQUE

Rendement net payable :

- Chenevis : 1.17 t/ha
- Paille : 10 t MS/ha

Charges opérationnelles (€/ha) : 370

Prix de vente :

- Chenevis : pas encore fixé 600€/t probablement
- Paille : 110 €/t

Acheteur : la Chanvrière de l'Aube (coopérative auboise)



Retrouvez l'ensemble des fiches cultures sur
www.aube.chambre-agriculture.fr

Nos partenaires



Le témoignage
d'agriculteurs
innovants !
accompagnés par les
experts des
Chambres
d'agriculture

INNOV' ACTION

Concilier performance économique,
sociale et environnementale

2018



**Semaine de la diversification des cultures,
« sortez des sentiers battus ! »**



SAMUEL ROUILLEAUX
Culture : **DACTYLE SEMENCE**

CONTEXTE

Années de récolte : 2016 et 2017

Commune : VILLEHARDOUIN

Précédent : orge de printemps

Type de sol : craie colorée/argile

Profondeur moyenne de sol : très superficiel
à profond

Charge en cailloux : faible

Caractéristiques du sol : hétérogène (haut
battant)

RETOUR EXPERIENCE

ITINERAIRE TECHNIQUE

Date de récolte	16/07/2016	03/07/2017
Gestion de l'interculture	Semis le lendemain de l'orge de printemps en 2015 (en croisé et pas même profondeur) + roulage	
Date et densité de semis, variété	ARCHIBALDI 5 kg/ha	
Fertilisation (date, produit, dose)	17/09/2015 : ammo 33.5 109 kg/ha 18/02/2016 : super 45 106 kg/ha 19/02/2016 : solution 37N-17S 220L/ha 11/03/2016 : Mag 25 136 kg/ha 25/03/2016 : solution 39 100 L/ha	24/11/2016 : chlorure de potassium 60 107 kg/ha 07/01/2017 : super 45 78 kg/ha 25/02/2017 : secostar 26 N-32S 272 kg/ha 23/03/2017 : solution 39 120 L/ha 29/03/2017 : Mag 25 94 kg/ha
Dés herbage :	10/12/2015 : Kerb Flo 0.4 L/ha (repousses OP) 14/04/2016 : BOFIX 3 L/ha (crucifères)	30/11/2016 : Kerb Flo 0.6 L/ha (ray-grass)
Régulateur :	16/11/2016 : broyage 18/04/2016 : Moddus 0.8 L/ha + Li 700 0.75 L/ha	22/04/2017 : Moddus 0.8 L/ha + Li 700 0.55 L/ha



RESSENTI DE L'AGRICULTEUR

Bilan pluriannuel de la culture sur l'exploitation

Culture présente depuis 2004 sur la ferme. 3 dernières années ⇒ mauvais rendements (problème de variété ? problème souris ; problème 2016 eau à floraison).
Meilleur rendement : 14 q. Moyenne pluriannuelle : 9q.

Aspects de la culture

Avantages

Bonne culture : permet bonne structure ; peu d'intrants. Réserve aux parcelles où on ne peut pas faire de la betterave pour allonger la rotation.

Coupe foin certaines années en octobre : intéressant pour un éleveur.

Paille échangée comme fumier : évite en plus mulch pour souris.

Se récolte à une période différente (entre escourgeons).

Inconvénients

Récolte compliquée. Séchage très important : il faut remuer régulièrement.

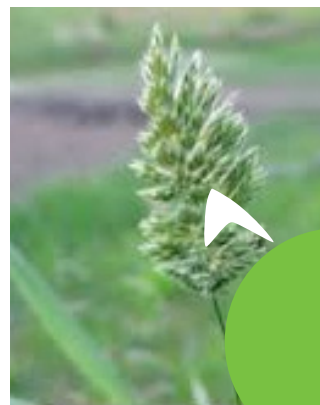
Prix variables (180-190 €/t).

Améliorations à apporter dans l'ITK

RAS

Avenir de la culture sur l'exploitation

Incertain : économiquement pas toujours rentable.



BILAN ECONOMIQUE

Rendement net payable :

2016 : 5.6 q/ha

2017 : 7.3 q/ha

Charges opérationnelles (€/ha) : 298 en N1 et 232 en N2.

Prix de vente : 190 €/q stockage obligatoire pour séchage (case spécifique)

Acheteur : Barenbrug



Retrouvez l'ensemble des fiches cultures sur www.aube.chambre-agriculture.fr

Nos partenaires



Le témoignage
d'agriculteurs
innovants !
accompagnés par les
experts des
Chambres
d'agriculture

INNOV' ACTION

Concilier performance économique,
sociale et environnementale

2018

Semaine de la diversification des cultures,
« sortez des sentiers battus ! »



PHILIPPE LEPELLETIER - polyculteur
Culture : LENTILLE

CONTEXTE

Année de récolte : 2017

Commune : LIGNOL LE CHÂTEAU

Surface de la parcelle : 1 ha

Précédent : Orge de printemps

Type de sol : Argilo-calcaire superficiel

Profondeur moyenne de sol : maxi 15 cm

Charge en cailloux : élevée

OBJECTIFS

Objectif 1 : Diversifier la rotation avec une légumineuse.

Objectif 2 : Diversifier les légumineuses de la rotation (pois d'hiver, lentille ; l'agriculteur a également essayé les féveroles).

Objectif 3 : Produire des espèces valorisables en cultures associées.

ITINERAIRE TECHNIQUE

Précédent : Orge de printemps récoltée le 23/07/16, paille exportée.

Gestion de l'interculture : Semis le 01/09/16 d'avoine de printemps 80 kg/ha.

Date et densité de semis, variété : 28/03, variété Anicia, 72 kg/ha.

Fertilisation : aucune

Désherbage : Glyphash XL 1 L/ha le 30/10/16 puis Glyphash XL 1,5 L/ha le 28/03/17 avant semis.

Challenge 600 2,5 L/ha le 29/03/17 sur dicots. Pilot 0,6 L/ha + Adenda 1 L/ha le 17/05/17 sur folle avoine.

Insecticide : 1 insecticide le 17/06/2017.

Fongicide : aucun.

Date de récolte : 29/07/2017.

Rendement : 4 q/ha.



RESSENTI DE L'AGRICULTEUR

Bilan pluriannuel de la culture sur l'exploitation

Première expérience de la culture sur la campagne 2017. Une année difficile pour les protéagineux sur l'exploitation avec la sécheresse du printemps (sur mai-juin).

Les pois ont fait 16 q/ha, la féverole 10 q/ha.

Valorisation : autoconsommation (semence fermière pour le semis 2018).

Aspects de la culture

Avantages :

Par rapport au pois, la lentille n'est pas exposée au risque « bactériose ».

Points de vigilance :

La floraison et la nouaison de la lentille sont aussi exposées au risque de sécheresse du printemps ainsi qu'aux insectes ravageurs (tordeuses, bruches, pucerons) que le pois de printemps.



Avenir de la culture sur l'exploitation.

L'agriculteur cultive la lentille sur 15 ha pour la récolte 2018. Il envisage également d'essayer la culture du pois chiche en 2019 avec les mêmes objectifs.



Retrouvez l'ensemble des fiches cultures sur www.aube.chambre-agriculture.fr

Nos partenaires



Le témoignage
d'agriculteurs
innovants !
accompagnés par les
experts des
Chambres
d'agriculture

INNOV' ACTION

Concilier performance économique,
sociale et environnementale

2018

Semaine de la diversification des cultures,
« sortez des sentiers battus ! »



PATRICK ROYER
Culture : LENTILLE

CONTEXTE

Année de récolte : moyenne 6 ans

Commune : CHESLEY

Précédent : Blé

Type de sol : Argilo Calcaire moyen

Charge en cailloux : moyenne

ITINERAIRE TECHNIQUE

Gestion de l'interculture : Semis d'un CIPAN :
Féveroles + Avoine. 90 kg/ha.

Date et densité de semis, variété : fin mars,
début avril.

Fertilisation : 120 Kg super 45 (Mars)

Désherbage : Challenge 600 2,7 + Nirvana S 1,5
(Post semis/Pré levée) puis Vésuve 0,25 + Huile

Insecticide : Cyper max 0,05 (2 passages sur
brûches).

Fongicide : Amistar 1 puis Topsin SC 1,6
(Sclérotinia).

Date de récolte : fin juillet / début août.

OBSERVATIONS CULTURES

Charges opérationnelles :

Semences : 60 €

Engrais : 38 €

Herbicide : 82,80 €

Insecticide : 3,40 €

Fongicide : 34,60 €



RESSENTI DE L'AGRICULTEUR

Bilan pluriannuel de la culture sur l'exploitation

Culture demandant peu d'intrants.

Cycle rapide : semis fin mars début avril, récolte fin juillet.

Ne demande aucun équipement particulier.

Aspects de la culture

Avantages

Introduction d'une culture de printemps pour couper le cycle Colza/Blé/Orge

Prix connu et garanti avant semis.

Inconvénients

Conditions de récolte parfois délicates.

Avenir de la culture sur l'exploitation.

14 ha en 2018 soit 9% de la SAU.

7 à 8 ha les années précédentes.

BILAN ECONOMIQUE

Rendement net payable : 22 q/ha (de 15 à 33)

Humidité récolte : 15 %

Charges opérationnelles : 218,80 €/ha

Prix de vente : 55 €/q

Acheteur : SARL Parthiot

Le témoignage
d'agriculteurs
innovants !
accompagnés par les
experts des
Chambres
d'agriculture

INNOV' ACTION

Concilier performance économique,
sociale et environnementale

2018



Semaine de la diversification des cultures,
« sortez des sentiers battus ! »



MARCEL-PAUL BRELET
Culture : LIN OLEAGINEUX SEMENCES

CONTEXTE

Année de récolte : 2018

Commune : ROUILLY SAINT LOUP

Précédent : orge d'hiver

Type de sol : argilo-limoneux

Profondeur moyenne de sol : profond

Charge en cailloux : faible

ITINERAIRE TECHNIQUE

Date et densité de semis, variété :

22/09/2017 ; 25.6 kg/ha ; ANGORA

Fertilisation :

29/09/2017 : 115 kg super 45

26/02/2018 : 60 kg sulfate ammo

28/02/2018 : 150 kg ammo

28/03/2018 : 130 kg ammo

Désherbage :

29/09/2017 : PILOT 0.5 + LEOPARD 0.35 + huile

30/03/2018 : SPELEO 10g+ ISOMEX 10g

06/04/2018 : CENTURION 0.5 + LEOPARD 0.15
+ HUILE 1 + 1.2 KG SULFATE AMMO

Fongicide :

16/04/2018 : TOPREX 0.5 (effet fongicide +
régulateur)

25/05/2018 : JOAO 0.38

Date de récolte : après les céréales et le colza

RESSENTI DE L'AGRICULTEUR

Bilan pluriannuel de la culture sur l'exploitation

Culture satisfaisante. « Belle culture ».

Aspects de la culture

Avantages

Pas d'investissement spécifique.

Bien conseillé. Suivi 2 fois dans la campagne : technicien lin 2000, envoi de fiches d'appui.

Récolte après colza : accepte sur maturité sans problème.

Lin 2000 vient chercher les graines (1 camion mini).

Inconvénients

Risque gel : aucune intervention à l'automne car si il gèle pas d'investissement. Cette année soucis nombre pieds/m² : gel s'est mis dedans mais la plante est repartie du pied.

Usine de traitement des graines pas à eux. Besoin de la récolte le plus tôt possible. Peut rester chez les agris si trop tardif ⇒ stockage en cellule.

Ne concurrence pas donc besoin champs propres (surtout en graminées).

Perte d'un produit.

Stades à respecter surtout régulateur.

Culture sensible : toute intervention de traitement stresse la plante.

Récolte 6-7 km/h : il faut faire attention.



Avenir de la culture sur l'exploitation

Arrêt paille car pas rentable : roulage pour SD en octobre. 20 ha = 2 camions. Ne pense pas augmenter la surface.

BILAN ECONOMIQUE

Rendement net payable : graine : entre 12 q en 2016 et 24 q en 2017 (graine) ; paille : 1.2 à 1.8 t/ha (déjà monté à 3.5 t/ha)

Humidité récolte : 7 et 9

Charges opérationnelles (€/ha) : 297 (113 engrais ; 23 fongicides ; 20 régulateur ; 84 herbicides)

Prix de vente : graines semences : 530 €/t (bon) ; 190 €/t (déchets) ; sinon 350€ en oleagineux ; paille : 45€/t



**AGRICULTURES
& TERRITOIRES**
CHAMBRES D'AGRICULTURE
AUBE - HAUTE-MARNE

Retrouvez l'ensemble des fiches cultures sur
www.aube.chambre-agriculture.fr

Nos partenaires



Le témoignage
d'agriculteurs
innovants !
accompagnés par les
experts des
Chambres
d'agriculture

INNOV' ACTION

Concilier performance économique,
sociale et environnementale

2018



Semaine de la diversification des cultures,
« sortez des sentiers battus ! »



CHRISTELLE CAILLOT
Culture : LIN OLEAGINEUX SEMENCES

CONTEXTE

Année de récolte : 2017

Commune : TROUANS

Précédent : Blé

Type de sol : Craie

Profondeur moyenne de sol : 20-25 cm

Charge en cailloux : faible

RETOUR EXPERIENCE

ITINERAIRE TECHNIQUE

Gestion interculture : Moutarde broyée (automne) + 2 déchaumages (avant & après l'hiver) + décompactage avant semis.

Date et densité de semis, variété : Semis le 28/03 à 59 kg/ha (880 grains/m²), variété Aries.

Fertilisation : 90-100 uN en solution minimum 10j avant semis ; pas de fumure de fond cette année-là (en temps normal : 140 kg de Super 45 (63 uP) + 140 kg de Kieserite (35 uMg + 70 uS)).

Désherbage : AVADDEX 3 incorporé avant semis (cibles : graminées) ; ADAGIO 0,4 + EMBLEM 1 kg au stade 3-4 cm (= 15 à 30 j après semis ; cibles : dicots) ; CENTURION 0,5 + H1 si repousses de graminées.

Insecticide : Généralement 3 insecticides (contre sitone à la levée et contre thrips du stade 10 cm à floraison).

Fongicide : KIVABIEN (=JOAO) 0,5 contre sclérotinia à l'apparition des 1^{ères} fleurs

Autre : Régulateur (facultatif) TOPREX 0,25 à l'apparition des 1^{ers} boutons à 15-20 cm (fin mai-début juin).

Date de récolte : 04/08 à l'aide d'une moissonneuse.

OBSERVATIONS CULTURES

- La culture est très sensible aux sulfonylurées (attention donc aux désherbages dans le précédent).
- La paille de lin n'est pas simple à gérer, préférer de l'orge de printemps à du blé dans la succession.
- Lin 2000 rémunère en 3 fois (acompte en décembre, avril, solde en juin).



LIN
OLEAGINEUX
SEMENCES



RESSENTI DE L'AGRICULTEUR

Bilan pluriannuel de la culture sur l'exploitation

Culture de printemps supplémentaire qui permet de casser les rotations et se diversifier. C'est tout de même une culture à risque car le prix de vente est très volatile et suit la tendance des cours du blé. Globalement, sur 8 récoltes (petite surface d'env. 10 ha), le bilan est positif. Il est déjà arrivé de faire plus de 1000€ de marge brute.

Aspects de la culture

Avantage : faire de la semence de lin par rapport à du lin alimentaire c'est qu'il n'y a pas besoin d'avoir une cellule fermée pour le stocker en attendant son ramassage, le stockage à plat est suffisant. Le cahier des charges est relativement léger : utilisation de semences certifiées de lin 2000, pas d'épandage de boue de station d'épuration, utilisation de produits homologués uniquement...

La seule condition contraignante est l'absence de folle avoine car la graine ne peut être triée.

Inconvénients : le technicien est éloigné et ne se déplace que 2 fois par an. Il faut également avoir une capacité de stockage sur le long terme car le ramassage par camion peut se faire aussi bien juste après récolte qu'au mois de mai suivant.

Améliorations à apporter dans l'ITK

Revoir les densités de semis, un paramètre probablement à augmenter pour améliorer le rendement en terre blanche. La difficulté c'est qu'en augmentant ce paramètre, le lin risque de monter en fibre, ce qui pose problème à la récolte (difficulté pour éparpiller la paille).

Avenir de la culture sur l'exploitation

La filière Bleu Blanc Cœur assure un débouché pour la culture, elle a donc encore sa place sur l'exploitation. Les surfaces vont probablement augmenter sur l'exploitation pour remplacer des surfaces en colza (aujourd'hui 70 ha de colza) qui a de moins en moins d'avenir sur le secteur (fermeture SAIPO).

BILAN ECONOMIQUE

Rendement net payable : 13,5 q/ha (moyenne 25-27 q/ha, possible 35 q/ha les très belles années)

Charges opérationnelles (€/ha) : 430 €/ha (2015)

Prix de vente : 550 €/t (2015)

Acheteur : Lin 2000



**AGRICULTURES
& TERRITOIRES**
CHAMBRES D'AGRICULTURE
AUBE - HAUTE-MARNE

Retrouvez l'ensemble des fiches cultures sur
www.aube.chambre-agriculture.fr

Nos partenaires



Le témoignage
d'agriculteurs
innovants !
accompagnés par les
experts des
Chambres
d'agriculture

INNOV' ACTION

Concilier performance économique,
sociale et environnementale

2018



Semaine de la diversification des cultures,
« sortez des sentiers battus ! »



GILLES PRESTAT
Culture : LIN OLEAGINEUX

CONTEXTE

Année de récolte : 2017

Commune : VILLENEUVE AU CHEMIN

Précédent : Blé tendre d'hiver

Type de sol : Argilo-calcaire profond

Profondeur moyenne de sol : 60 cm

Charge en cailloux : faible

Caractéristiques du sol : bonne réserve utile

RETOUR EXPERIENCE

ITINERAIRE TECHNIQUE

Lin oléagineux associé à du Dactyle porte-graine

Gestion de l'interculture : couvert de Vesce-Radis fourrager, puis labour en fin d'automne.

Date et densité de semis, variété : 60 kg/ha le 30/03, variété ALTESSE (140€/ha), écartement 12,5 cm.

Semis du dactyle le lendemain, écartement 25cm.

Fertilisation : 110 u d'azote liquide incorporé avant semis (plus parfois 40 à 60 u de P et K selon la parcelle).

Désherbage : EMBLEM FLO 0,4 + BASAGRAN SG 200g début mai, en deux passages successifs.

Insecticide (cible) : KARATE ZEON 0,075 sur Altises du Lin (vers 3-4 cm).

Fongicide (cible) : aucun.

Autre : Régulateur TOPREX 0,10.

Date de récolte : 15 août, moissonneuse batteuse sans releveurs, vitesse >7km/h.

Rendement : 22q/ha.

Récolte immédiatement ventilée 24h. Pailles broyées.

OBSERVATIONS CULTURES

- Bonne levée, développement homogène.
- Semis sur sol réchauffé et réessuyé : entre 25/03 et 15/04.
- Raccourcisseur : trop fort en 2017 = demi-dose à l'avenir.
- N'est plus sous contrat avec Lin 2000 depuis 2016.
- Desséchant parfois nécessaire : REGLONE 2.
- Dactyle semence : reste en place deux ans supplémentaires (2 récoltes).

Très bonne implantation.



**LIN EN GRAINE
(COURSAN EN OTHE)
(19/07/2006)**
crédit :
F. Clérin et CA10



RESSENTI DE L'AGRICULTEUR

Bilan pluriannuel de la culture sur l'exploitation

La culture correspond bien aux objectifs : peu couvrante, permettant une bonne implantation du dactyle porte-graine et dégageant une marge intéressante. L'association lin-dactyle enrichit le sol en MO (important pour des parcelles où le chanvre revient régulièrement, avec des exportations importantes).

Aspects de la culture

Avantages : peu exigeante, prix assez stables et élevés, implantation optimale du dactyle.

Inconvénients : besoin d'une bonne réserve hydrique – délai de retour de 7 ans environ – culture associée, pas de solution de désherbage anti-graminées – pas toujours le choix entre lin oléagineux et lin fibre semence variétal avec Lin 2000.

Améliorations à apporter dans l'ITK

Projet de filière lin pour l'alimentation humaine, en réflexion avec quelques autres producteurs.

L'avenir de la culture sur l'exploitation

Maintenir les surfaces pour implanter les graminées porte-graines.

BILAN ECONOMIQUE

Rendement net : 22 q/ha (moy 20 q/ha)

Humidité récolte : 20%

Charges opérationnelles : 250 €/ha

Prix de vente : 450€/t (500€/t avec Lin 2000)

Acheteur : Lin 2000 jusqu'en 2016 (filiale Bleu-Blanc-Cœur) - pas encore vendu en 2017



**AGRICULTURES
& TERRITOIRES**
CHAMBRES D'AGRICULTURE
AUBE - HAUTE-MARNE

Retrouvez l'ensemble des fiches cultures sur
www.aube.chambre-agriculture.fr

Nos partenaires



Le témoignage
d'agriculteurs
innovants !
accompagnés par les
experts des
Chambres
d'agriculture

INNOV' ACTION

Concilier performance économique,
sociale et environnementale

2018

Semaine de la diversification des cultures,
« sortez des sentiers battus ! »



FABIEN PARIS
Culture : POIS CHICHE

CONTEXTE

Année de récolte : 2017
Commune : VILLEMIRON EN OTHE
Précédent : Escourgeon
Expérimentation sur 0,20 ha

Type de sol : Limon argilo sableux
Profondeur moyenne de sol : 30 cm
Charge en cailloux : moyenne

RETOUR EXPERIENCE

ITINERAIRE TECHNIQUE

Gestion de l'interculture :

- dérobée de sarrasin récoltée fin octobre,
- puis 1 déchaumage à dents 10-15 cm en novembre,
- puis préparation du lit de semence avec un outil à dents en mars.

Date et densité de semis, variété : 27/03/17
Semis variété TWIST à 40 grains/m².

Fertilisation : aucune.

Désherbage : 29/03 Challenge 3 (prélevée).

Insecticide : aucun.

Fongicide : 29/05 Banko 500 2 (anthracnose).

Autre : aucun.

Date de récolte : 08/09/2017.

OBSERVATIONS CULTURES

- Pratiquement aucune nodosité observée sur le système racinaire du pois.
- Salissement en laiteron assez important à la récolte.
- Levées de sarrasin très denses début avril non contrôlées par le désherbage (détruites par le gel d'avril).
- Pas de dégâts de gel malgré -7°C au stade 2 feuilles.
- Pas de dégâts d'insectes.



POIS CHICHE
EN GOUSSE
LE 17 JUILLET
2017



RESSENTI DE L'AGRICULTEUR

Bilan pluriannuel de la culture sur l'exploitation

Premier essai en 2017 sur une petite surface.

Pas d'autre expérience.

Aspects de la culture

Avantages : Récolte facile et rapide.

Inconvénients : Faible couverture du sol, prix élevé des semences (200 €/ha environ).

Améliorations à apporter dans l'ITK

Apport d'azote de 40 unités/ha au semis pour compenser l'absence de nodosités.

Avenir de la culture sur l'exploitation

10 ha semés en 2018 en contrat avec Vivescia.

BILAN ECONOMIQUE

Rendement net payable : 1,5 t/ha

Humidité récolte : 16%

Charges opérationnelles (€/ha) : 320 €/ha

Prix de vente : 550 €/T en contrat 2017



Retrouvez l'ensemble des fiches cultures sur
www.aube.chambre-agriculture.fr

Nos partenaires



Le témoignage
d'agriculteurs
innovants !
accompagnés par les
experts des
Chambres
d'agriculture

INNOV' ACTION

Concilier performance économique,
sociale et environnementale

2018



Semaine de la diversification des cultures,
« sortez des sentiers battus ! »



WILFRIED DOUILLOT - polyculteur/éleveur (bovins)
Culture : SARRASIN

CONTEXTE

Année de récolte : 2017
Commune : BLÉCOURT
Surface de la parcelle : 13 ha
Précédent : Orge d'hiver

Type de sol : Argilo-calcaire superficiel très argileux
Profondeur moyenne de sol : maxi 15 cm
Charge en cailloux : élevée
Caractéristiques du sol : hydromorphe

RETOUR EXPERIENCE

OBJECTIFS

- Objectif 1 :** Saisir l'opportunité d'implanter une culture de vente en dérobée.
- Objectif 2 :** Ne pas laisser le sol nu pendant l'interculture (étouffer les adventices levant durant l'été).
- Objectif 3 :** Tester des cultures d'été (projet de méthanisation valorisant les intercultures longues).

ITINERAIRE TECHNIQUE

Précédent : Orge d'hiver récoltée le 03/07, paille broyée.

Gestion de l'interculture : Sans (semis sous couvert à la volée).

Date et densité de semis, variété : 20/06, variété La Harpe, 50 kg/ha. Semis à la volée avec un centrifuge (utilisation des passages de roues, épandage sur 28m).

Fertilisation : aucune.

Interventions phytosanitaires en culture : aucune.

Date de récolte : 05/10/2017

Rendement : 7,6 q/ha. Humidité 28-29%. Paille de sarrasin ensilée.

OBSERVATIONS CULTURES



DÉMARRAGE RAPIDE
10/07

10/07 : Démarrage rapide sitôt la récolte de l'orge d'hiver.



DÉVELOPPEMENT HOMOGENE

02/08



VÉGÉTATION EN FIN DE CYCLE
21/09

Peu de graines par inflorescence (nombreux avortements de fleurs). L'appareil végétatif entame sa phase de sénescence.

RESSENTI DE L'AGRICULTEUR

Bilan pluriannuel de la culture sur l'exploitation

Deuxième mise en culture en 2017. En 2016, une première expérience avait été conduite suite à l'échec de la culture du pois d'hiver.

Aspects de la culture

Avantages :

- Bonne couverture de sol,
- Production de semence fermière.

Inconvénients :

- A la levée, l'agriculteur constate que la densité de pieds sur la largeur du tracteur est moindre par rapport au reste des 28 m épandus à la volée. Le reste de la largeur est très homogène en répartition.
- Difficulté sur l'évaluation de la date de récolte. Afin d'attendre un épisode de gel suffisant pour faciliter la récolte sans pression de la date de semis de la culture suivante, l'agriculteur prévoit à l'avance une culture de printemps derrière le sarrasin (orge de printemps).

Améliorations à apporter dans l'ITK

Enseignements sur le séchage de la récolte : séchage obligatoire. L'agriculteur a mis au point un système de séchage dans la benne.

Avenir de la culture sur l'exploitation

L'agriculteur souhaite conserver cette culture dans son assolement.

BILAN ECONOMIQUE

Rendement net payable : 7.6 q/ha

Humidité récolte : 28-29 %

Charges opérationnelles (€/ha) :

- Semence 80 €/ha

Vente directe



Retrouvez l'ensemble des fiches cultures sur
www.aube.chambre-agriculture.fr

Nos partenaires



Le témoignage
d'agriculteurs
innovants !
accompagnés par les
experts des
Chambres
d'agriculture

INNOV' ACTION

Concilier performance économique,
sociale et environnementale

2018

Semaine de la diversification des cultures,
« sortez des sentiers battus ! »



EARL DU THIBAUDOT – OLIVIER GUYON
Culture : SARRASIN

CONTEXTE

Année de récolte : 2017
Commune : BUCEY-EN-OTHE
Précédent : Escourgeon

Type de sol : craie superficielle
Profondeur moyenne de sol : 30 cm
Charge en cailloux : faible

RETOUR EXPERIENCE

ITINERAIRE TECHNIQUE

Gestion de l'interculture : 3 faux semis superficiels au déchaumeur à disques sont réalisés entre mars et mai.

Date et densité de semis, variété : le 25/05, semis variété HARPE à 45 kg/ha.

Fertilisation : le 15/05, apport incorporé de 100 L/ha de solution 390 (39 unités/ha).

Désherbage : Application de GLIFOS 2 le 14/05.

Insecticide : aucun

Fongicide : aucun

Autre : mise en place de 10 ruches au bord de la parcelle.

Date de récolte : 17/10/2017.

Séchage - stockage : la récolte est ventilée la nuit qui suit la moisson puis chargée en camion le lendemain pour livraison à l'acheteur.

Culture suivante : broyage des tiges puis semis direct (dents) du blé sans problème particulier.

OBSERVATIONS CULTURES

- Très bonne couverture du sol, homogène sur toute la parcelle. La parcelle est restée propre jusqu'à la récolte.
- Beaucoup de fleurs avortées.
- Bon développement du blé au cours de l'automne suivant (les craintes d'un effet allélopathique du sarrasin ne sont pas confirmées)



PHOTO DE LA
PARCELLE LE
JOUR DE LA
RÉCOLTE



RESSENTI DE L'AGRICULTEUR

Bilan pluriannuel de la culture sur l'exploitation

1^{ère} année où la culture était présente sur l'exploitation en tant que culture principale.

Aspects de la culture

Avantages :

- Culture étouffante qui a bien rempli son rôle dans un calcaire superficiel très sale en ray-grass, vulpin, coquelicot, bleuet...
- Faibles charges engagées.
- Le sarrasin a remplacé avantageusement le colza dans ce type de sol. En comparaison, dans une parcelle voisine semblable, l'agriculteur a produit 22 q/ha de colza avec 400 €/ha de charges opérationnelles.

Contraintes - Limites :

- Récolte tardive avec végétation encore très verte en absence de gel significatif. La récolte peut être un facteur limitant.
- Rendement décevant au regard du développement végétatif ; le produit/ha est limité.

Avenir de la culture sur l'exploitation.

Le sarrasin sera reconduit sur l'exploitation en culture principale de manière très ciblée : pas plus de 10 ha/an (pour pouvoir récolter en 1 journée) et uniquement sur parcelles de calcaire séchant à fort salissement.

BILAN ECONOMIQUE

Rendement net payable : 14 q/ha

Humidité récolte : 18%

Charges opérationnelles (€/ha) : 65 €/ha

Prix de vente : 400 €/T (contrat)

Acheteur : Soufflet



**AGRICULTURES
& TERRITOIRES**
CHAMBRES D'AGRICULTURE
AUBE - HAUTE-MARNE

Retrouvez l'ensemble des fiches cultures sur
www.aube.chambre-agriculture.fr

Nos partenaires



Le témoignage
d'agriculteurs
innovants !
accompagnés par les
experts des
Chambres
d'agriculture

INNOV' ACTION

Concilier performance économique,
sociale et environnementale

2018



Semaine de la diversification des cultures,
« sortez des sentiers battus ! »



ROMAIN HARMAND - polyculteur/éleveur (ovins)
Culture : SARRASIN

CONTEXTE

Année de récolte : 2017

Commune : SAINT-USAGE

Surface de la parcelle : 10 ha

Précédent : Méteil

Type de sol : Argilo-calcaire superficiel très argileux

Profondeur moyenne de sol : maxi 15 cm

Charge en cailloux : élevée

Caractéristiques du sol : hydromorphe

RETOUR EXPERIENCE

OBJECTIFS

Objectif 1 : Ne pas laisser le sol nu après l'enrubannage du méteil en attente du semis du blé suivant.

Objectif 2 : Saisir l'opportunité d'implanter une culture de vente en dérobée plutôt qu'un trèfle valorisé en fourrage habituellement derrière le méteil (stock fourrager suffisant).

Objectif 3 : Expérimentation dans le cadre du réseau DEPHY 10-52.

ITINERAIRE TECHNIQUE

Précédent : Méteil fourrage enrubanné le 17/05.

Gestion de l'interculture : Glyphosate 360g/ha + sulfN + Héliosol 19/05.

Date et densité de semis, variété : 20/05.
Semis variété La Harpe. 227 grains/m² (50 kg/ha à PMG 22g).

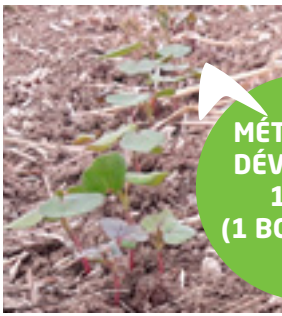
Fertilisation : aucune.

Interventions phytosanitaires en culture : aucune.

Date de récolte : 31/10/2017.

Rendement : 4 q/ha. Humidité 21%.

OBSERVATIONS CULTURES



**MÉTEIL PEU DÉVELOPPÉ
17/05
(1 BOTTE/HA)**

La récolte au 17/05 a permis de faucher la forte population de vulpins présente avant leur montée à graine. 07/06 : Bonne levée.



**BON DÉVELOPPEMENT
10/08
COUVERTURE HOMOGENE**

Remarque : installation de ruches à proximité (a priori «plutôt dans tournesol que dans le sarrasin en début de floraison», dixit l'apiculteur)



**EN FIN DE CYCLE 09/10
VÉGÉTATION ÉCLAIRCIE DANS LES CAILLOUX**

Peu de graines par inflorescence (nombreux avortements de fleurs). L'appareil végétatif a à peine entamé sa phase de sénescence. L'agriculteur se demande à quel moment il va pouvoir récolter.

RESSENTI DE L'AGRICULTEUR

Bilan pluriannuel de la culture sur l'exploitation

Première mise en culture en 2017 - pas d'autre expérience.

Aspects de la culture

Avantages :

- Bonne couverture de sol,
- Production de semence fermière.

Inconvénients :

- Difficulté sur l'évaluation de la date de récolte. Les gelées à -1°C/-4°C n'ont pas suffi à «faner» la végétation. L'objectif de semis de blé d'hiver en culture suivante a contraint l'agriculteur à récolter fin octobre pour ne pas dépasser début novembre pour le semis du blé (02/10). La récolte provoque un encrassement de la machine et ralentit le débit de chantier. En début de soirée, la végétation s'enroule dans les rabatteurs.

Améliorations à apporter dans l'ITK

Enseignements sur le réglage de la moissonneuse (New Holland CR, à rotor) : régler comme pour du colza (contrebatteur écarté à 35 mm, régime rotor 540, vitesse 1, vitesse des vents 650, grille supérieure 4, grille inférieure 2).

Avenir de la culture sur l'exploitation.

L'agriculteur prévoit de reproduire l'expérience dans les mêmes conditions (après un méteil, devant un blé).

Si l'opération n'a pas été très rentable sur l'été 2017, l'agriculteur a produit de la semence, ce qui limitera le coût semence pour l'année suivante.

BILAN ECONOMIQUE

Rendement net payable : 4 q/ha

Humidité récolte : 21%

Charges opérationnelles (€/ha) :

Semence 80 €/ha

Prix de vente : 278 €/t

Acheteur : Vivescia

Le témoignage
d'agriculteurs
innovants !
accompagnés par les
experts des
Chambres
d'agriculture

INNOV' ACTION

Concilier performance économique,
sociale et environnementale

2018



Semaine de la diversification des cultures,
« sortez des sentiers battus ! »



CHRISTIAN DENORMANDIE

Culture : SOJA

CONTEXTE

Année de récolte : 2017

Commune : PINEY

Précédent : Blé

Type de sol : Argile

Profondeur moyenne de sol : moyen à profond

Charge en cailloux : faible

Caractéristiques du sol : battant au milieu

RETOUR EXPERIENCE

ITINERAIRE TECHNIQUE

Gestion de l'interculture : après moisson un déchaumage + un décompactage avant semis moutarde ETAMINE (broyée le 2/11/16) puis labour. Au printemps deux hersages/préparation

Date et densité de semis, variété : 12/04/2017
ES MENTOR 200 kg/ha

Désherbage :

10/04/2017 MERCANTOR GOLD 1.4L/ha
26/05/2017 PULSAR 40 0.6 L/ha + BASAGRAN
SG 0.6 L/ha + MIX IN 0.5 L/ha
03/06/2017 PULSAR 40 0.6 L/ha + BASAGRAN
SG 0.6 L/ha + MIX IN 0.5 L/ha

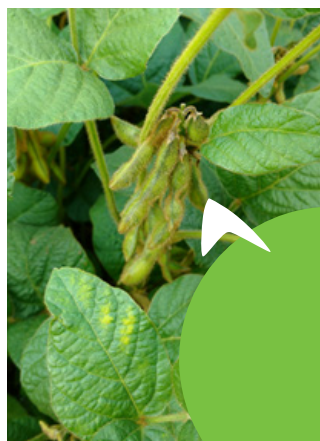
Molluscicide : 12/04/2017 XENON PRO 3 kg/ha

Date de récolte : 24/09/2017

Irrigation : 2 tours d'eau

OBSERVATIONS CULTURES

Attaque de sclerotinia en fin de cycle.
Légèrement versée.



RESSENTI DE L'AGRICULTEUR

Bilan pluriannuel de la culture sur l'exploitation

Rendement variable et pas tous les ans une réussite.

Avantages et contraintes de la culture

Ne passe plus en SIE.

Potentiel de rendement pas assez élevé : certaines années 20q.

Prix bas.

Récolte délicate : parfois tardive. Il faut accepter d'en perdre un peu (attention à la hauteur d'insertion des gousses).

Très bon précédent pour les céréales.

Ne verse pas comme les pois.

Peut se semer tard ce qui est intéressant en terres argileuses.

Améliorations à apporter dans l'ITK

RAS

Avenir de la culture sur l'exploitation.

A hésité à en refaire l'année dernière. Si la sélection variétale permet demain de gagner 10-15 jours de précocité avec le potentiel d'une ES MENTOR il gardera la culture sinon pas sûr.

BILAN ECONOMIQUE

Rendement net payable : 41 q/ha

Humidité récolte : 13-13.5

Charges opérationnelles (€/ha) : 238

Prix de vente : 350 €/t

Acheteur : Soufflet

Le témoignage
d'agriculteurs
innovants !
accompagnés par les
experts des
Chambres
d'agriculture

INNOV' ACTION

Concilier performance économique,
sociale et environnementale

2018

Semaine de la diversification des cultures,
« sortez des sentiers battus ! »



OLIVIER HENNEQUIN
Culture : SOJA

CONTEXTE

Année de récolte : 2017

Commune : TURGY

Précédent : Maïs Grain

Type de sol : Sableux-Argileux

Charge en cailloux : pas de cailloux

Caractéristiques du sol : hydromorphe

RETOUR EXPERIENCE

ITINERAIRE TECHNIQUE

Gestion de l'interculture : pas d'interculture car précédent maïs grain

Date et densité de semis, variété :
26/04/2017 - 700 000 graines/ha (5.6 doses/ha),
variété SIRELIA

Fertilisation : aucune

Désherbage : Glypho pré semis puis Pulsar 40
1,25 post levée

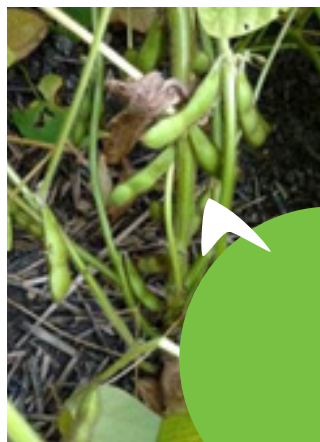
Insecticide : aucun

Fongicide : aucun

Date de récolte : 26/09/2017

OBSERVATIONS CULTURES

Semis en direct dans résidus de Maïs Grain
suivi d'un roulage



RESSENTI DE L'AGRICULTEUR

Bilan pluriannuel de la culture sur l'exploitation

Depuis 2016, 3 semis, 1 récolte en 2017 et une
prévue cet été ; une année sans récolte : problème
de maturité en 2016.

Aspects de la culture

Culture peu exigeante en intrants, pas d'azote ; peut
contribuer à détruire le vulpin dans la rotation (semis
Mai), interculture longue et étalement des chantiers
car semis après Maïs.

Culture qui se récolte avec machine conventionnelle
(comme des pois !)

Avenir de la culture sur l'exploitation.

A voir sur plusieurs années. Cela reste une culture
à risque.

BILAN ECONOMIQUE

Rendement net payable : 3 t/ha

Humidité récolte : 13,7%

Charges opérationnelles (€/ha) :

environ 300 €/ha
(250 € semences + 40 € désherbage)

Prix de vente : 420 €/t
(350 € + 70 € filière alimentation humaine)

Acheteur : VIVESCIA



**AGRICULTURES
& TERRITOIRES**
CHAMBRES D'AGRICULTURE
AUBE - HAUTE-MARNE

Retrouvez l'ensemble des fiches cultures sur
www.aube.chambre-agriculture.fr

Nos partenaires



Le témoignage
d'agriculteurs
innovants !
accompagnés par les
experts des
Chambres
d'agriculture

INNOV' ACTION

Concilier performance économique,
sociale et environnementale

2018



Semaine de la diversification des cultures,
« sortez des sentiers battus ! »



BRUNO MICHEL
Culture : SORGHO FOURRAGER

CONTEXTE

Années de récolte : 2016 et 2017

Commune : Ferme des Sadons - CHAOURCE

Précédent : Orge de printemps / Trèfle
Alexandrie en dérobé

Type de sol : Limon profond / Argile
hydromorphe drainée

Profondeur moyenne de sol : 100 cm / 20 cm

Charge en cailloux : pas de cailloux

RETOUR EXPERIENCE

ITINERAIRE TECHNIQUE

Gestion de l'interculture :

Récolte 2016 : semis d'orge en mars 2016 mais souffert d'excès d'humidité et récolte compromise donc choix d'implanter une autre culture.

Implantation : 1 passage de déchaumeur à disques (2-3 cm) pour faire 1 lit de semence et semis en combiné le lendemain.

Récolte 2017 : récolte du trèfle début mai puis 1 passage de déchaumeur à disques (2-3 cm) puis semis en combiné.

Date et densité de semis, variété :

PIPER à 25 kg/ha ; 15/06/2016 et 15/05/2017.

Fertilisation : azote incorporé au semis : 100 u en solution 39, enfouies par le semoir.

Désherbage : aucun

Insecticide : aucun

Fongicide : aucun

Date de récolte : 25/09/2016 et fin septembre 2017.

OBSERVATIONS CULTURES

- Levée rapide quand implantation sur sol réchauffé.
- Développement végétatif très rapide de la culture (20 cm par semaine).
- Ne souffre pas du stress hydrique.
- Culture très étouffante : implantation dans des parcelles avec problèmes connus d'adventices : chardons dans les limons et vulpins dans l'argile MAIS aucun développement d'adventices.
- Très haut à la récolte : 4 m.
- Pas attractif pour le gibier (plutôt répulsif).



RESSENTI DE L'AGRICULTEUR

Bilan pluriannuel de la culture sur l'exploitation

Une culture qui valorise bien les terres à faible potentiel.

Exemple pour 2017 : Trèfle + Sorgho fourrager = production équivalente en t de MS/ha à un maïs implanté dans une parcelle à potentiel correct.

Valorisation du produit dans le troupeau : bien pour nourrir les génisses mais pas idéal pour nourrir les vaches en production laitière à haut potentiel. Bilan énergétique trop faible pour une ration laitière, d'autant plus en AOC Chaource.

Bilan énergétique intéressant pour un troupeau allaitant.

Sorgho récolté en même temps que le maïs et mis au-dessus du silo de maïs car il est très humide. Produit très riche en sucre ce qui fait baisser le pH du silo et donc favorise la conservation du silo d'ensilage même si le tas n'est pas homogène en valeur alimentaire.

Aspects de la culture

Avantages

S'affranchit des aléas climatiques : pas sensible au stress hydrique ou au T° extrêmes.

Permet d'intercaler une culture d'été dans la rotation et de régler des problèmes de salissement notamment en graminées (vulpins).

Allongement de la rotation et retour du colza moins fréquent.

Avoir une production de fourrage pour les animaux les années sèches.

Inconvénients

Semer en conditions très favorables : humidité (+ de 20 mm de pluie derrière le semis) et T° du sol (> à 10°C).

Grosse couverture du sol donc laisse un sol à l'automne qui n'a jamais vu le soleil ⇒ le sol peut rester humide et se compacter.

Pas une culture de vente.

Approvisionnement semences : commande hivernale obligatoire pour avoir la semence disponible en mai.

Améliorations à apporter dans l'ITK

Pour un éleveur équipé d'auto-chargeuse ou disposant de parcelles accessibles au troupeau, la culture peut être pâturée (à partir d'1 m de haut car toxique avant).

Peut-être pâturée 2 x en saison estivale, période pendant laquelle l'herbe est peu abondante. Cela évite de prendre dans les réserves de silo.

Avenir de la culture sur l'exploitation

Culture qui sera maintenue sur l'exploitation à hauteur de 10 ha tous les ans, en tournant sur les parcelles pour une meilleure gestion des graminées dans la rotation.

⇒ Pas + de 10 ha pour une bonne valorisation dans le troupeau (équilibre de la ration).

Possibilité de faire des contrats de semences mais aujourd'hui pas disponible sur le secteur.

BILAN ECONOMIQUE

Rendement net :

Limons : 18 t de MS/ha - Argile : 12-15 t de MS/ha

MS à la récolte : 32-35 %

Charges opérationnelles (€/ha) : 135 €/ha

Valorisation en alimentation du troupeau

UFL : 0,67 - UFV : 0,48



Retrouvez l'ensemble des fiches cultures sur
www.aube.chambre-agriculture.fr

Nos partenaires



NOTES

A series of horizontal dotted lines for writing notes.

NOTES

A series of 30 horizontal dotted lines for taking notes.

POUR TOUS LES SITES, SUIVRE LE FLÉCHAGE "DECLIC'AGRO"

1 Mardi 19 juin

Villemoiron en Othe - 9h



David JUSTEAU
06 76 67 35 97

Plate-forme de diversification de cultures :

☒ pois chiche, chanvre, lin,
fêtuque, lentille, soja, sarrasin

Barbecue : 10€ - règlement sur place

À LA
PARCELLE

2 Mercredi 20 juin

Villehardouin - 9h



Flora COUTURIER
06 80 67 94 57

1 - Dactyle semence

☒ chez Samuel ROUILLEAUX, Villehardouin

2 - Soja et chanvre

☒ chez Hervé DENORMANDIE, Maurepaire (Piney)

3 - Lin oleagineux

☒ chez Marcel-Paul BRELET, Bréviandes

CIRCUIT

3 Jeudi 21 juin

Lignol Le Château - 9h
Rendez-vous à la Ferme des Molains



Jeanne-Marie LABROSSE
06 89 33 79 91

1 - Avoine brésilienne, épeautre, lentille

☒ chez Philippe LEPELLETIER, Lignol le Château
(agriculteur conventionnel, réseau DEPHY 10-52)

2 - Épeautre, soja, seigle forestier

☒ chez Jean-Luc ROSSELLE agriculteur bio, Proverville

CIRCUIT

4 Haute-Marne en juin

"Bout de champ" BIO



Frédéric BERHAUT
06 14 13 62 97

*Les dates des rendez-vous seront définies selon la météo.
Pour les connaître et vous inscrire : 03 25 35 03 22*

1 - Fourragères porte graines, soja, lentille, quinoa, chia, pomme de terre....

☒ chez Johann HOFER et Guillaume CATHELAT, canton
d'Auberive

2 - Petit épeautre, tournesol, seigle, colza bio...

☒ chez Philippe COLLIN, Colombey les Choiseul (Bassigny)

UN RENDEZ-VOUS POUR LES EXPLOITATIONS EN TERRES DE CRAIE

+ Mercredi 20 juin

9h - 17h
site de Terralab à Betheny
(nord de Reims)

COLLOQUE AUTO'N :

AMÉLIORER L'AUTONOMIE AZOTÉE DES SYSTÈMES DE PRODUCTION

☒ En craie, les systèmes de cultures sont très compétitifs au prix d'une dépendance aux intrants et à l'azote. Plusieurs agriculteurs, encadrés par leur conseiller, travaillent leur système de production pour gagner en autonomie vis à vis de l'azote.

Découvrez les pratiques de ces agriculteurs intégrés dans le projet Auto'N et partagez leurs expériences.



CONTACTS

CHAMBRE D'AGRICULTURE DE L'AUBE

www.aube.chambre-agriculture.fr

Sophie NICOLARDOT - 06 75 37 59 96

sophie.nicolardot@aube.chambagri.fr

CHAMBRE D'AGRICULTURE DE HAUTE-MARNE

www.haute-marne.chambre-agriculture.fr

Cécile DECHAUX - 03 25 35 03 22

cdechaux@haute-marne.chambagri.fr



**AGRICULTURES
& TERRITOIRES**
CHAMBRES D'AGRICULTURE
AUBE - HAUTE-MARNE

Retrouvez l'ensemble des fiches cultures sur
www.aube.chambre-agriculture.fr

Nos partenaires

