



SOMMAIRE :

• Mildiou :

-**Situation sur le terrain** : Maladie maîtrisée dans la plupart des cas. Quelques situations avec nouvelles sorties de taches.

-**Risques** : réserve de spores potentielle globalement très élevée. Météo favorable. Le seuil indicatif de risque est atteint ou devrait être atteint dans les jours qui viennent sur tous les postes. **RESTEZ VIGILANT JUSQU'AU DÉFANAGE COMPLET DES PARCELLES !**

• **Doryphores**: Larves et adultes encore visibles en parcelles, mais populations assez faibles.

• **Limaces** : activité en diminution, mais à surveiller au vu des précipitations annoncées.



Parcelle de Fontane plantée mi-mai
70% de sénescence— Prêmesques (59)
Photo : C.HACCART—CA59/62

OBSERVATIONS : 49 parcelles ont été observées cette semaine.

SITUATION DANS LA PLAINE :

Dans le Nord et le Pas de Calais, depuis la semaine dernière, les précipitations (averses locales enregistrées principalement hier après-midi) s'élevaient à 6.2 mm en moyenne (0mm mini, 37mm maxi).

Les parcelles de variétés semi-tardives plantées tôt sont pour la plupart défanées ou en cours de défanage (Fontane, Amigo, Daisy, Samba,...). Celles qui sont toujours en végétation présentent bien souvent une sénescence avancée (plus de 50%).

Sur les dernières parcelles plantées, la sénescence progresse assez rapidement et les premiers défanages ont débuté en variétés semi-tardives. La végétation se tasse et jaunit, les maladies de fin de cycle et les symptômes d'origine physiologique se développent. Certaines parcelles sont encore assez vertes (selon la variété), notamment dans le secteur des Flandres.

Les maladies de fin de cycle se développent rapidement et de façon importante. Les conditions climatiques de septembre alliant température élevée et rosées sont très favorables à l'alternaria qui progresse souvent en foyer.

Pour rappel, des cœurs creux sont également signalés sur les tubercules de gros calibres, notamment en variété Fontane mais d'autres variétés sont également concernées.

Dans les départements Picards, 8 parcelles ont fait l'objet d'observations, principalement basées sur les variétés féculières. En fonction de la variété, la récolte va se réaliser (Nafida), pour d'autres la maturité sont avancées (LD 17) et certaines présentent une végétation bien verte (Amyla, Eris).

Pour les autres productions, les récoltes sont terminées, en cours ou vont se réaliser dans les prochains jours.

METEO : Après les averses enregistrées hier, une nouvelle perturbation est annoncée à compter de jeudi et devrait perdurer jusqu'au week-end. Elle devrait s'accompagner d'une baisse des températures qui devraient remonter en début de semaine prochaine. L'hygrométrie nocturne reste localement élevée et peut s'accompagner de brumes. **ATTENTION , LA METEO RESTE TRES FAVORABLE AU MILDIOU.**



Variété AMYLA (Souastre - 62)
Photo : Bruno POUTRAIN—Coopérative féculière Vecquemont



1ers arrachages féculés (Jussie - 02)
Photo : B. POUTRAIN—Coopérative féculière Vecquemont



Parcelle de Fontane – Sénescence qui progresse et tubercules difformes Richebourg (62)
Photo : F.Delassus—CA 59/62



Prélèvements variété LD 17 sur 5m (Lesdain - 59)
Photo : Damien HALLE (Coopérative féculière Vecquemont)



Fontane broyée la semaine dernière—Gavrelle (62)
Photo : C.Haccart—CA59/62



Fontane plantée fin mai—50 à 90% de sénescence—Linselles (59)
Photo : C.Haccart—CA59/62



Symptômes d'alternaria—Achicourt (62)
Photo : S.Vast—Comité Nord Plant



Graines de Datura stramoine
Photo : F.Delassus—CA 59/62



Cœurs creux sur variété FONTANE (80)
Photo : FREDON Hauts-de-France



Salissement des parcelles qui présentent des manques à la levée (secteur Flandres)
Photo : B.Houilliez—CA 59/62

MILDIOU:



Evolution du risque



Les couples « mildiou / fluazinam » et « mildiou / mandipropamide et CAA » sont exposés à un risque de résistance.

Vous pouvez trouver toutes les informations sur les phénomènes de résistance sur le site R4p via le lien www.r4p-inra.fr/fr



Il existe des produits de biocontrôle autorisés sur le mildiou de la pomme de terre

Il s'agit de la substance active suivante :

phosphonate de potassium

Retrouvez la liste actualisée des produits de biocontrôle sur le site :

<https://ecophytopic.fr/reglementation/protoger/liste-des-produits-de-biocontrole>

Situation sur le terrain

Le temps chaud et ensoleillé de début septembre a permis d'enrayer le mildiou et de dessécher les taches présentes en parcelles dans la plupart des situations.

Attention néanmoins, car des contaminations théoriques sont toujours fréquemment enregistrées et le mildiou qui a contaminé de nombreuses parcelles pourrait se réactiver (surtout en cas de présence de symptômes sur tiges). D'autant que les symptômes de mildiou sont souvent difficiles à déterminer à cette période et se confondent avec les symptômes liés aux maladies de fin de cycle qui progressent.

En effet, de nouvelles sorties de taches peuvent être observées dans quelques parcelles. Hier matin on pouvait voir des taches récentes présentant du feutrage blanc

Quelques symptômes de mildiou ont été observés ces derniers jours à Linselles, Merville, Winnezele (59), Aix Noulette, Annay Sous Lens (62).

Il faut également être vigilant au vu des précipitations prévues pour la fin de semaine. En fin de campagne, les spores de mildiou entraînées par les pluies peuvent atteindre les tubercules, surtout quand les buttes sont fissurées ou les tubercules superficiels.

☒ Continuez à bien observer vos parcelles. Il faut rester vigilant tant que la parcelle n'est pas complètement défanée et qu'il reste du « vert ». Un bon suivi et une stratégie de protection et de défanage adaptée doivent être mise en place pour assurer la qualité des tubercules et leur bonne tenue en stockage.

Il est de plus en plus compliqué de déceler le mildiou en parcelle et les confusions sont nombreuses : symptômes qui ressemblent à du mildiou mais qui n'en sont pas, mildiou qui passe inaperçu au milieu des nombreux symptômes physiologique et des maladies de fin de cycle.

Pour bien observer vos parcelles, nous vous conseillons de les parcourir tôt le matin pour déceler la présence ou l'absence de feutrage blanc sur les taches récentes.

Ne pas confondre le mildiou avec les nombreux autres symptômes présents en parcelle actuellement (brulures, maladies de fin de cycle, ...):

Pour bien reconnaître le mildiou, retenez que :

- Les taches de mildiou arrivent souvent sur le haut des plantes dans un premier temps, contrairement aux maladies de fin de cycle qui se développent plutôt sur les étages du bas où les feuilles sont plus anciennes.
- Sur la face supérieure des feuilles, les taches récentes ont un aspect huileux, elle sont souvent entourées par un halot vert pâle d'aspect mat.
- Sur la face inférieure des feuilles, le matin en conditions humides on peut voir un feutrage blanc très fin sur les taches.



Taches de mildiou sporulantes observées hier matin –Merville (59)

Photo : F.Delassus—Ca59/62

Interprétation du tableau des risques mildiou et seuils indicatifs de risque :

Pour que le seuil indicatif de risque soit atteint, il faut que les deux conditions suivantes soient réunies :

❶ Réserve de spore potentielle ayant atteint les niveaux suivants:

- **MOYENNE** pour les variétés sensibles,
- **ELEVEE** pour les variétés intermédiaires,
- **TRES ELEVEE** pour les variétés résistantes,



❷ conditions météorologiques (température et hygrométrie) favorables aux contaminations.

🔍 Les dernières colonnes du tableau des risques vous indiquent en fonction de la sensibilité de vos variétés si le seuil indicatif de risque est atteint (OUI) ou pas (NON).

Précisions importantes :

-Les tableaux mildiou relatent une situation globale issue de l'interprétation de l'ensemble des variables de Miléos. Cette situation peut différer de l'analyse des risques issue de l'OAD Miléos à la parcelle.


-La colonne « réserve spore potentielle » tient compte de la réserve de spores **et** du potentiel de sporulation. Cela nous permet de prendre une « marge de sécurité » lors de situations où les conditions météo sont changeantes et les risques incertains, dans la mesure où seuls 1 à 2 BSV sont rédigés par semaine (un abonnement à l'OAD Miléos® vous permet de disposer des risques actualisés plusieurs fois par jour et adaptés à votre parcelle).

-Attention, les risques donnés dans le tableau des risques sont valables pour des parcelles non irriguées. L'irrigation peut augmenter le risque en fonction des heures où elle est positionnée.


▶ Voir le BSV n° 8 pour connaître le classement des variétés selon leur sensibilité au mildiou.

Les conditions climatiques favorables aux contaminations:

La contamination est possible dès que l'hygrométrie est supérieure à 87%, associée à:



- une température de 21°C durant 8 heures consécutives.
- une température de 14°C durant 10 heures consécutives.
- une température de 10°C durant 13 heures consécutives.



écophyto2018

Réduire et améliorer l'utilisation des phytos :
moins, c'est mieux

Modèle MILEOS : Mildiou de la pomme de terre

Le mildiou de la pomme de terre est causé par un champignon, *Phytophthora infestans*. C'est la maladie la plus redoutable pour la culture de la pomme de terre.

Les conséquences des attaques d'infectent selon la période où elles interviennent dans le cycle de la culture. En effet, les attaques précoces perturbent la photosynthèse, et affectent ainsi la formation des tubercules, ce qui provoque une perte partielle ou totale de rendement. Les attaques tardives affectent plutôt la qualité des tubercules (avant entraîner leur destruction lors du stockage).

Les conditions favorables au développement de la maladie sont : une température comprise entre 3 et 28°C (l'optimum est à 21°C), une hygrométrie supérieure à 87% et une végétation dense.

Description et développement de la maladie

Cycle de développement du mildiou

Le cycle du mildiou est divisé en trois phases :

- La contamination, lors de laquelle les spores ou les zoospores sont portés à la base supérieure de la feuille (la contamination peut également s'opérer au niveau des liges, des bourschets terminaux et des tubercules).
- L'incubation, durant laquelle la spore émet un filament mycélien qui se dirige vers l'intérieur de la feuille.
- La sporulation, phase de formation de sporangioporteurs à la base inférieure de la feuille (formation d'un feuillage blanc) et de libération des zoospores et des spores.

De la contamination hivernale à la formation de l'incubation printanière (1) au printemps.

En fin de saison le mildiou forme de spores (2) dans les tubercules (séchets, acaris de frigo, tubercules non utilisés et laissés à l'air), au printemps, le mildiou forme des spores (3) qui sont disséminés par le vent et la pluie jusqu'à une distance des types primaires. En fonction des conditions de température, la contamination de la végétation (feuilles, liges et bourschets) peut se faire soit directement par les spores (4) soit indirectement par les spores libérées par les spores.

(1) Incubation primaire: spores libérées au printemps qui vont contaminer les champs de pomme de terre, les résidus de pomme de terre dans les autres cultures et les autres cultures.

(2) Mildiou: partie végétative des champignons, forme de filaments ramifiés.

(3) Sporulation: structure végétale qui contient des spores.

(4) Sporangioporteur: organe végétal qui porte les spores.

Interprétation du tableau des risques mildiou du Bulletin de Santé du Végétal

Statuts météorologiques

Les données météorologiques sont une série de représentations de l'année de 7 km de hauteur.

Date des échantillons de seuil indicatif de risque (BSV)

Il s'agit des dates de la date indicatif de risque BSV émis durant le printemps, pendant la saison de BSV, dans lesquelles les parcelles doivent être protégées.

Risque mildiou

Il correspond au niveau de risque mildiou (très faible, moyen, élevé ou très élevé). Il tient compte de la réserve de spores et du potentiel de sporulation. Il correspond à la quantité de spores libérées pendant la saison de contamination, dans l'atmosphère qui peuvent causer un mildiou. Les conditions climatiques sont favorables.

Statut météorologique	Date des échantillons de seuil indicatif de risque (BSV)	Seuil indicatif de risque (BSV)			Risque mildiou
		Moins de 1000	Entre 1000 et 2000	Plus de 2000	
Très favorable	10/05	1000	2000	3000	1
Favorable	15/05	1000	2000	3000	2
Moyen	20/05	1000	2000	3000	3
Élevé	25/05	1000	2000	3000	4
Très élevé	30/05	1000	2000	3000	5

Seuil indicatif de risque - level de protection Niveau de protection mildiou à partir duquel le parcelle doit être protégée avec un fongicide pour éviter l'apparition des premiers symptômes au champ.

Seuil de sensibilité moyen:

- 0/10 : pour une catégorie de parcelles sensibles, le risque mildiou est suffisant et des conditions météorologiques sont favorables aux contaminations ; le parcelle doit être sous protection ;
- 10/10 : pour une catégorie de parcelles sensibles, le risque mildiou n'est pas suffisant et les conditions météorologiques ne sont pas favorables aux contaminations ; le seuil indicatif de risque n'est pas atteint, le parcelle peut rester sans protection.

Si vous souhaitez en savoir plus sur le cycle du mildiou, les mesures prophylactiques, le modèle Mileos® et l'interprétation des risques, une fiche détaillée a été rédigée par les animateurs BSV.

Vous pouvez la télécharger en cliquant sur le lien ci-dessous,

[**Lien vers la fiche mildiou et Mileos®**](#)

DEPARTEMENTS PICARDS

Départements Picards -Tableau des risques mildiou établi à partir du modèle Mileos® le 19 septembre 2023 :

	Stations météorologiques	Dates de dépassement du seuil indicateur de risque durant les 7 derniers jours	Réserve de spores potentielle	Seuil indicatif de risque atteint du 19 au 21 septembre			Pluviométrie depuis le 12 septembre
				Variété sensible	Variété intermédiaire	Variété résistante	
Grand Amiénois / 3 Vallées	Vron	Du 12 au 18 septembre	Très élevée	OUI	OUI	OUI	4,4
	Boves	17 et 18 septembre	Elevée	OUI	OUI	NON	-
	Hérissart	12-sept	Moyenne	OUI	NON	NON	-
	Inval	12, 14, 16, 17 et 18 septembre	Très élevée	OUI	OUI	OUI	7,6
	Thieulloy l'Abbaye	Aucune	Très élevée	OUI	OUI	OUI	10,4
Chaunois / Soissonnais	Coucy la Ville	18-sept	Moyenne	OUI	NON	NON	29,4
	Saint Christophe à Berry	Aucune	Moyenne	OUI	NON	NON	16
Grand Laonnois	Ebouleau	Du 16 au 18 septembre	Très élevée	OUI	OUI	OUI	20,5
	Marchais	17 et 18 septembre	Moyenne	OUI	NON	NON	30,5
Santerre Hauts de Somme /Saint Quentinnois / Source et vallées	Attily	12, 17 et 18 septembre	Très élevée	OUI	OUI	OUI	14
	Templeux le Guérard	13, 15, 16, 17 et 18 septembre	Très élevée	OUI	OUI	OUI	6
	Curly	17 et 18 septembre	Elevée	OUI	OUI	NON	7,6
	Aizecourt le Haut	12, 17 et 18 septembre	Très élevée	OUI	OUI	OUI	8,4
Sud de l'Aisne	Verdilly	12, 13, 17 et 18 septembre	Très élevée	OUI	OUI	OUI	17,5
Compiègnais / Grand Beauvaisis / Thelle Vixin sablons / Sud de l'Oise	Barbery	17 et 18 septembre	Elevée	OUI	OUI	NON	23,6
	Catenoy	16, 17 et 18 septembre	Très élevée	OUI	OUI	OUI	22,8
	Rothois	12, 17 et 18 septembre	Très élevée	OUI	OUI	OUI	15,6
Thierache	Grougis (Forté)	12, 17 et 18 septembre	Très élevée	OUI	OUI	OUI	15
	Le Hérie la Vieville	12, 17 et 18 septembre	Très élevée	OUI	OUI	OUI	22,2
Trait Vert	Assainvillers	17 et 18 septembre	Elevée	OUI	OUI	NON	20,4
	Champien (Solente)	12, 17 et 18 septembre	Très élevée	OUI	OUI	OUI	14
	Marcelcave	13, 14, 15, 17 et 18 septembre	Très élevée	OUI	OUI	OUI	-
	Vauvillers	Du 15 au 18 septembre	Très élevée	OUI	OUI	OUI	14,4

Le tableau des risques mildiou est réalisé à partir de prévisions météorologiques à 48 heures. Si les conditions météorologiques constatées diffèrent des prévisions (pluies, brumes, brouillard...) il se peut que les risques évoluent.

Départements Picards - Situation au niveau de Mileos® et analyse des risques du 19 au 21 septembre :

SITUATION AU NIVEAU DE MILEOS®

Sur la majorité des postes climatiques, la réserve de spores est élevée. Des contaminations régulières ont eu lieu sur la période du 12 au 18 septembre. Les conditions climatiques sont et restent favorables au mildiou pour les jours prochains. **Le dépassement du seuil indicatif est généralisé sur l'ensemble des postes climatiques.**

ANALYSE DES RISQUES

- Le seuil indicatif de risque est atteint à partir d'AUJOURD'HUI sur variétés sensibles, intermédiaires et résistantes sur les— postes d'Ebouleau, Attily, Templeux le Guérard, d'Aizecourt le Haut, Verdilly, Catenoy, Rothois, Forté, Le Hérie la Vieville, Solente, Marcelcave et Vauvillers ;
- Le seuil indicatif de risque est atteint à partir d'AUJOURD'HUI sur variétés sensibles et intermédiaires sur les postes de Curly, Barbery et Assainvillers ;
- Le seuil indicatif de risque est atteint à partir d'AUJOURD'HUI sur variétés sensibles sur les postes d'Hérissart, Coucy la Ville et Marchais ;
- Le seuil indicatif de risque est atteint à partir de MERCREDI sur variétés sensibles, intermédiaires et résistantes sur les postes de Vron, Thieulloy l'Abbaye ;
- Le seuil indicatif de risque est atteint à partir de JEUDI sur variétés sensibles sur le poste de Saint Christophe à Berry.

Utiliser en priorité des moyens de lutte alternatifs aux traitements conventionnels, des méthodes biologiques ou des solutions de biocontrôle autorisées. En cas de nécessité d'intervention chimique de synthèse, privilégier les produits présentant le plus faible risque pour la santé et l'environnement.

DEPARTEMENTS NORD et PAS DE CALAIS

Nord et Pas De Calais -Tableau des risques mildiou établi à partir du modèle Mileos® le 19 septembre 2023 :

	Stations météorologiques	Dates de dépassement du seuil indicateur de risque durant les 7 derniers jours	Réserve de spores potentielle	Seuil indicateur de risque atteint du 19 au 21 septembre			Pluviométrie depuis le 12 septembre
				Variété sensible	Variété intermédiaire	Variété résistante	
Scarpe / Hainaut / Cambrésis/Thiérache	Avesne les Aubert	Les 17 et 18 septembre	Très Elevée	OUI	OUI	OUI	2
	Esnes	Les 17 et 18 septembre	Très Elevée	OUI	OUI	OUI	2
	Fressies	Du 16 au 18 septembre	Très Elevée	OUI	OUI	OUI	3
	Ohain	Du 12 au 18 septembre	Très Elevée	OUI	OUI	OUI	37
	Thiant	Les 13, 17 et 18 septembre	Très Elevée	OUI	OUI	OUI	4
Artois / Ternois / Pays de Montreuil	Ambricourt	Du 12 au 18 septembre	Très Elevée	OUI	OUI	OUI	3
	Aix Noulette	Les 17 et 18 septembre	Très Elevée	OUI	OUI	OUI	4
	Berles au Bois	Du 12 au 14 et les 17 et 18 septembre	Très Elevée	OUI	OUI	OUI	11
	Bonnières	Les 12, 17 et 18 septembre	Très Elevée	OUI	OUI	OUI	6
	Boursies	Du 16 au 18 septembre	Très Elevée	OUI	OUI	OUI	2
	Croisette	Du 12 au 18 septembre	Très Elevée	OUI	OUI	OUI	4
	Ecuire	Du 12 au 18 septembre	Très Elevée	OUI	OUI	OUI	5
	Gomicourt	Du 12 au 18 septembre	Très Elevée	OUI	OUI	OUI	6
	Haucourt	Les 12, 17 et 18 septembre	Très Elevée	OUI	OUI	OUI	4
	Hermaville	Du 15 au 18 septembre	Très Elevée	OUI	OUI	OUI	22
	Izel-les-Equerchin	Les 17 et 18 septembre	Très Elevée	OUI	OUI	OUI	8
	Saint Pol sur Ternoise	Du 12 au 14 et les 17 et 18 septembre	Très Elevée	OUI	OUI	OUI	5
	Ternas	Du 12 au 18 septembre	Très Elevée	OUI	OUI	OUI	5
Tilloy Les Moflaines	Les 17 et 18 septembre	Très Elevée	OUI	OUI	OUI	4	
Bethunois / Plaine de la Lys / Pays d'Aire	Auchy les Mines	Les 12, 17 et 18 septembre	Très Elevée	OUI	OUI	OUI	1
	Calonne Sur La Lys	Du 16 au 18 septembre	Très Elevée	OUI	OUI	OUI	5
	Hesdigneul Les Béthune	Les 12, 17 et 18 septembre	Très Elevée	OUI	OUI	OUI	6
	Lillers	Du 12 au 18 septembre	Très Elevée	OUI	OUI	OUI	6
	Lorgies	Le 12 et du 16 au 18 septembre	Très Elevée	OUI	OUI	OUI	0
	Mametz	Du 12 au 18 septembre	Très Elevée	OUI	OUI	OUI	11
Région de Lille / pévèle	Allesnes les Marais	Les 12, 17 et 18 septembre	Très élevée	OUI	OUI	OUI	7
	Frelinghien	Le 13 et du 16 au 18 septembre	Très Elevée	OUI	OUI	OUI	7
	Orchies	Les 12, 14, 17 et 18 septembre	Très Elevée	OUI	OUI	OUI	6
Flandres / Wateringues / Collines guinoises	Andres	Du 12 au 18 septembre	Très élevée	OUI	OUI	OUI	5
	Bailleul	Du 12 au 18 septembre	Très élevée	OUI	OUI	OUI	5
	Caestre	Du 13 au 18 septembre	Très élevée	OUI	OUI	OUI	4
	Hondschoote	Du 12 au 18 septembre	Très élevée	OUI	OUI	OUI	5
	Merckeghem	Du 13 au 18 septembre	Très élevée	OUI	OUI	OUI	5
	Pitgam	Du 12 au 18 septembre	Très élevée	OUI	OUI	OUI	7
	Steenbecque	Du 14 au 18 septembre	Très élevée	OUI	OUI	OUI	8
	Teteghem	Du 12 au 18 septembre	Très élevée	OUI	OUI	OUI	1
	Vieille Eglise	Du 12 au 18 septembre	Très élevée	OUI	OUI	OUI	2
	Wormhout	Du 12 au 18 septembre	Très élevée	OUI	OUI	OUI	3
	Zuytpeene	Du 12 au 18 septembre	Très Elevée	OUI	OUI	OUI	12

Le tableau des risques mildiou est réalisé à partir de prévisions météorologiques à 48 heures. Si les conditions météorologiques constatées diffèrent des prévisions (pluies, brumes, brouillard...) il se peut que les risques évoluent.

Nord et Pas de Calais - Situation au niveau de Mileos® et analyse des risques du 19 au 21 septembre :

ANALYSE DES RISQUES

Depuis le message de la semaine dernière, la **météo est restée favorable au mildiou** : températures nocturnes douces accompagnées d'une hygrométrie localement élevée, de brumes et de rosées avec quelques précipitations ponctuelles. Ces conditions climatiques maintiennent des conditions favorables au mildiou qui se traduisent par des **contaminations théoriques qui restent fréquentes voire continues selon les secteurs**. En effet, **le seuil indicatif de risque a été atteint fréquemment sur la plupart des postes sur la période du 12 au 18 septembre et notamment les 17 et 18 septembre où des déclenchements ont été enregistrés sur TOUS les postes** (voir le détail poste par poste en 3ème colonne du tableau des risques mildiou).

La réserve de spores potentielle est très élevée sur tous les postes, alimentée par les contaminations régulières.

Aujourd'hui, mardi, la météo est favorable au mildiou sur une partie des postes (hygrométrie nocturne et matinale importante, brumes et brouillards, rosée, pluies lundi en fin de journée par endroit et températures douces la nuit et en journée).

A partir de mercredi, les conditions météo devraient être très propices au mildiou sur tous les secteurs, surtout jeudi et vendredi avec l'arrivée prévue d'une perturbation sur la région. **Cela devrait se traduire par un dépassement du seuil indicatif de risque généralisé à l'ensemble des postes.**

⊗ Il faut donc rester très vigilant en cette fin de campagne, car le seuil indicatif de risque continue à être atteint sur tous les postes dans une situation sanitaire qui s'est certes calmée mais où de nombreuses parcelles ont été contaminées à un moment donné (spores de mildiou présentes dans l'environnement). De plus, les averses prévues en fin de semaine pourraient entraîner le mildiou jusqu'aux tubercules, surtout dans les parcelles où les buttes sont fissurées.

SITUATION AU NIVEAU DE MILEOS®

Les variétés semi-tardives plantées tôt sont pour la plupart défanée ou en cours de défanage. Dans les parcelles plantées fin mai / début juin, la sénescence progresse fortement et les premiers défanage ont eu lieu.

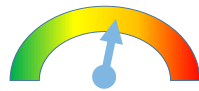
Le mildiou, qui était présent sur de nombreuses parcelles fin août a été stoppé ou freiné dans la plupart des situations mais il faut rester vigilant, d'autant que dans certains cas on peut toujours voir des sorties de taches.

La météo actuelle et prévue pour les prochains jours reste favorable aux sorties de taches et aux contaminations ainsi qu'à la descentes des spores dans la butte jusqu'aux tubercules.

- **Le seuil indicatif de risque est atteint à partir d'AUJOURD'HUI sur variétés sensibles, intermédiaires et résistantes et devrait le rester au moins jusque fin de semaine** Sur les postes de Avesne Les Aubert, Esnes, Fressies, Ohain, Thiant, Ambricourt, Aix Noulette, Boursies, Ecuire, Gomicourt, Hermaville, Izel les Equerchins, Saint Pol Sur Ternoise, Ternas, Tilloy Les Mofflaines, Andres, Bailleul, Caestre, Pitgam, Steenbecque, Zuytpeene,
- **Le seuil indicatif de risque est atteint à partir de demain sur variétés sensibles, intermédiaires et résistantes devrait le rester au moins jusque fin de semaine** sur TOUS LES AUTRES POSTES

⊗ Utiliser en priorité des moyens de lutte alternatifs aux traitements conventionnels, des méthodes biologiques ou des solutions de biocontrôle autorisées. En cas de nécessité d'intervention chimique de synthèse, privilégier les produits présentant le plus faible risque pour la santé et l'environnement.

DORYPHORES



Evolution du risque



SEUIL INDICATIF DE RISQUE :

- Deux foyers de doryphores pour 1000m²
(un foyer = 2 à 3 pieds avec présence de larves).

Le doryphore est plus rarement observé en parcelle. Toutefois, il se fait encore remarquer sur les départements du Nord et du Pas de Calais (végétation plus verte), sous les formes d'adulte et de larve.

Adulte et larve vont s'enfouir dans le sol pour constituer le **réservoir d'inoculum pour la campagne prochaine**. A la vue de la pression cette année, tout laisse à penser que le doryphore sera présent en 2024.

Pensez déjà aux leviers de prophylaxie pour l'an prochain :

- Gérer les 1ères repousses en parcelles.
- Respecter une rotation de 4 ans en prenant soin de retirer les repousses dans chaque culture présente.
- Gérer efficacement contre les tas de déchets et d'écarts de triage.

CICADELLES

Les cicadelles ont été nombreuses cette année et restent encore observables en parcelles. Les piqûres sur les folioles (points blanchâtres) ont été régulièrement observées tout au long de la végétation de la pomme de terre.



Cicadelles sur le sol

Photo : Bruno POUTRAIN (Coopérative féculière Vecquemont)

TAUPINS

A l'issue de prélèvements pour estimer le rendement ou des chantiers de récolte, des observations sont effectuées au sein du réseau.

Les tubercules de 10 parcelles ont été observés : aucune activité de larve du taupin n'a été relevée.

En **champ d'essai**, observation de larve de taupin (photo ci-contre).

Procédez à des **prélèvements de tubercules** afin d'identifier les dégâts causés. Réaliser des comptages sur 25 tubercules, issus de 5 pieds. Comptabiliser le nombre de morsures par tubercule et faites la moyenne sur les 25 tubercules (Retrouvez la grille d'évaluation sur [la fiche de reconnaissance TAUPINS](#)).



Activité d'une larve de taupin dans un champs d'essais

Photo : S. Vast (Comité Nord)

LIMACES :



Evolution du risque

RAPPEL SEUIL INDICATIF DE RISQUE :

4 limaces par m² (piégeage réalisé à l'aide de 4 pièges pour une surface totale de 1m²)

Le réseau de l'observatoire anti-limaces est un réseau de piégeage

des limaces mis en place depuis plusieurs années en partenariat avec McCain, les Ets Pomuni, les Ets Carré et la Chambre d'Agriculture du Nord Pas de Calais. Le réseau de piégeage 2023 est composé de **20 parcelles présentant pour la plupart un risque limace avéré**. Les relevés des pièges sont réalisés chaque lundi par les agriculteurs eux mêmes selon un protocole harmonisé.

Concernant l'activité des limaces au 11 septembre :

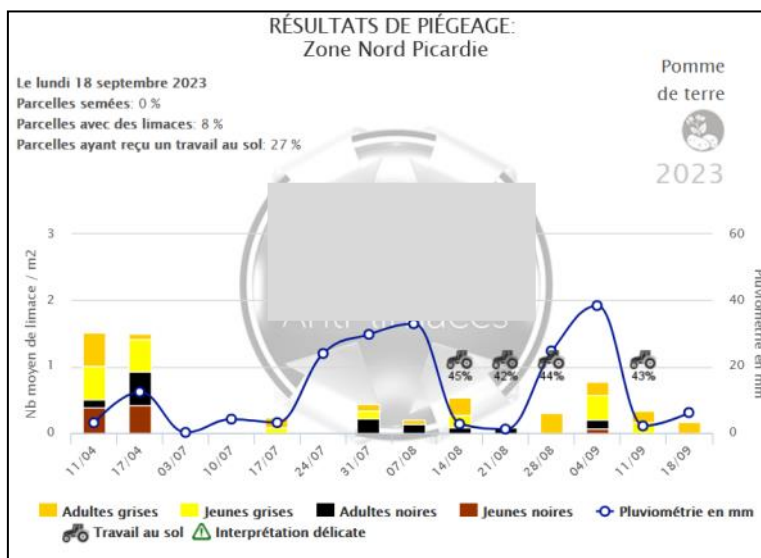
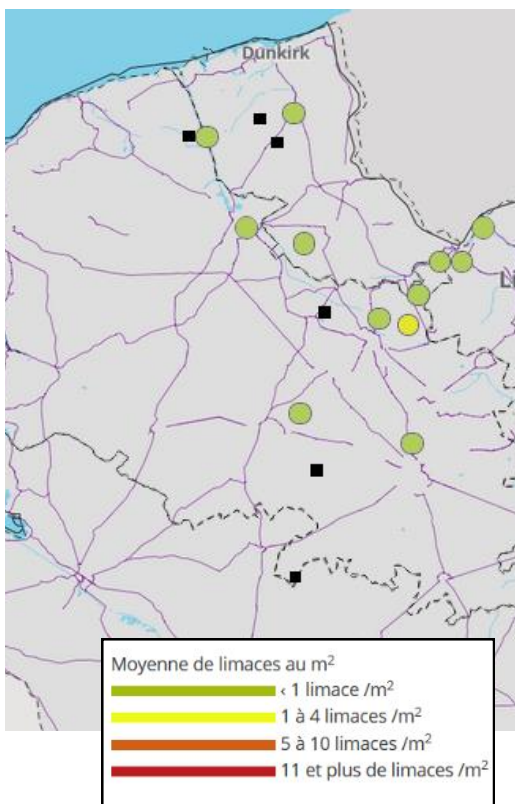
.12 parcelles ont fait l'objet d'un piégeage cette semaine.

-Le seuil indicatif de risque n'est pas atteint cette semaine

-Sur une parcelle, des limaces sont observées sous les pièges sans que le seuil ne soit atteint : Richebourg avec 2 limaces/m².

-Sur les 11 autres parcelles piégées, aucune limace n'a été observée.

☒ La météo chaude et sèche de ces derniers jours a été peu favorable à l'activité des limaces qui est en diminution par rapport au relevé précédent. Néanmoins quelques dégâts sur tubercules ont pu être observés sur des parcelles du réseau. Restez vigilants car les précipitations prévues en fin de semaine pourraient relancer leur activité par endroit. Poursuivre le suivi jusqu'à l'approche de la récolte sur les parcelles à risques et les variétés appétentes : piégeage et observation régulière des tubercules pour déceler d'éventuels dégâts.



Action pilotée par le ministère chargé de l'agriculture et le ministère chargé de l'écologie, avec l'appui financier de l'Office Français de la Biodiversité, par les crédits issus de la redevance pour pollutions diffuses attribués au financement du plan Ecophyto 2018.

Rédactrice et animatrice filière pour le secteur Nord-Pas de Calais : Christine Haccart - Chambre d'Agriculture du Nord Pas de Calais (Tél : 06.74.35.36.52)

Animateurs filière pour le secteur Picardie : Valérie Pinchon - FREDON Hauts de France (Tél : 03.22.33.67.11) et Pierre-Baptiste Blanchant—Chambre d'Agriculture de la Somme (Tél : 03.22.95.51.20)

Expertise Miléos : Anaïs Toursel - Arvalis Institut du Végétal (Tél : 03.22.85.75.60)

Bulletin édité sur la base des observations réalisées par les partenaires du réseau : Arvalis Institut du Végétal, Asel, M.Bossaert A2D, Cérésia, CETA de Ham, GR CETA du Soissonnais, CETA des Hauts de Somme, Chambre d'Agriculture de la Somme, Chambre d'Agriculture du Nord Pas de Calais, Chambre d'Agriculture de l'Oise, Comité Nord, Coopérative de Vecquemont, Ets Coudeville-Marcant, Ducroquet Négoce, Expandis, Ets Charpentier, Coopérative la Flandre, FREDON Hauts-de-France, Le GAPPI, GC la Pomme de Terre, GITEP, Intersnack, IPM France, Ets Jourdain, Ets Loridan, Maison Lecouffe, Mc Cain, Nord Négoce, Pomuni France, Pom'Alliance, Réseau Vitalis, Sana Terra, SAS Sermaplus, Select'up, le SETAB, Soufflet Agriculture, Terre de France, Téréos Syral, TERNOVEO, Touquet Savour, UNEAL, Ets Vaesken.

Ferme des Tilleuls, Earl Deraeve, GAEC Fourdinier, M Henno, M Ruysen, M Caby, M Lefranc, M Gosse de Gorre, M Cannesson, M Dequeker, M Dequidt, M Clay.

Coordination et renseignements : Samuel Bueche - Chambre d'Agriculture du Nord Pas de Calais (Tél: 03.21.60.57.60) et Aurélie Albaut - Chambre d'Agriculture de la Somme (Tél : 03 22 85 32 11).